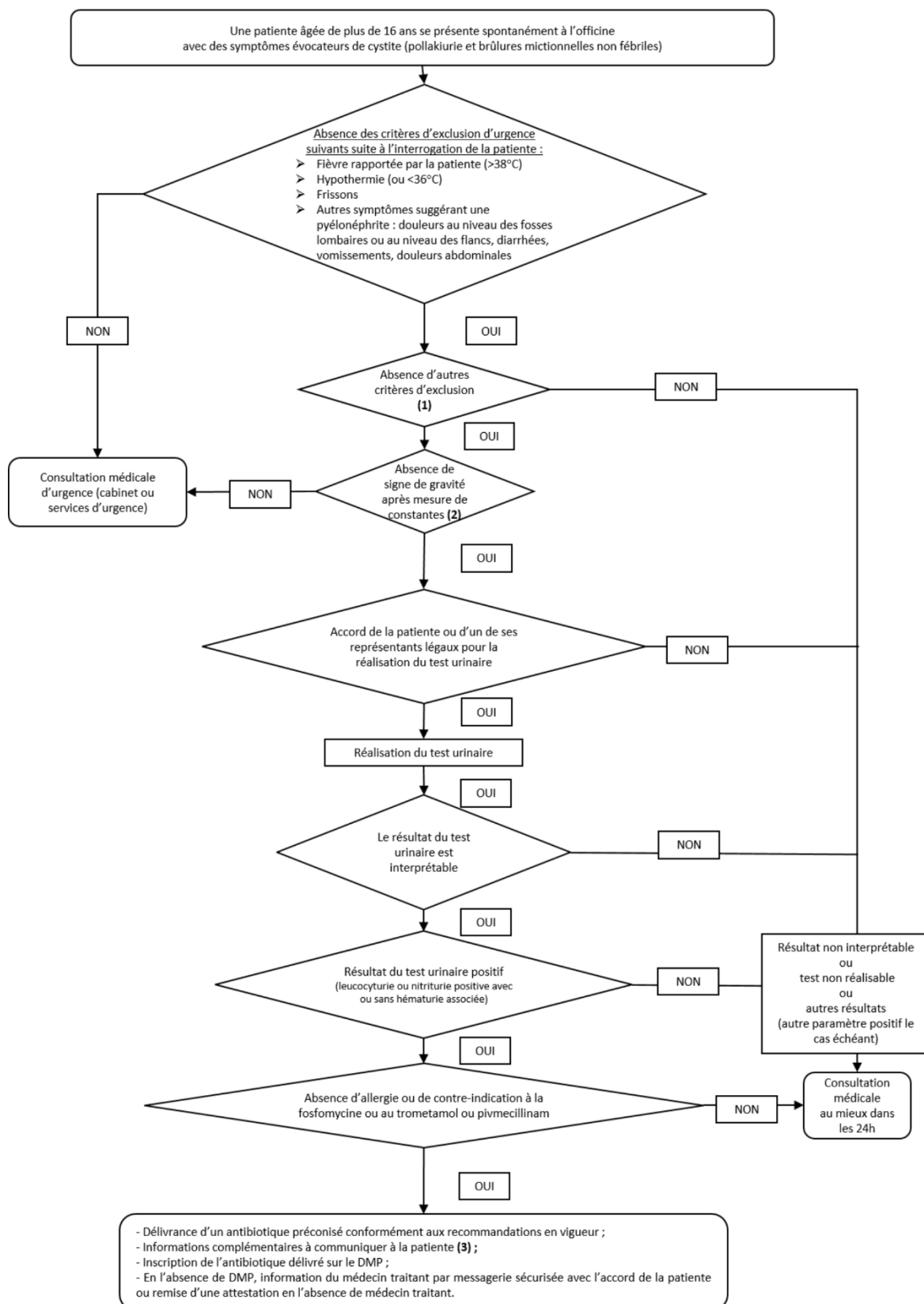


Logigramme 4 : « Patiente âgée de 16 à 65 ans se présentant spontanément à l'officine avec des symptômes évocateurs de cystite »



(1) Entretien préalable de la patiente :**Critères d'exclusion d'urgence :**

- fièvre rapportée par la patiente ($> 38^{\circ}\text{C}$) ou hypothermie (ou $< 36^{\circ}\text{C}$) ou frissons ;
- autres symptômes suggérant une pyélonéphrite : douleurs au niveau des fosses lombaires ou au niveau des flancs/vomissements/diarrhées/douleurs abdominales.

Autres critères d'exclusion :

- sexe masculin ;
- âge < 16 ans ou > 65 ans ;
- recueil insuffisant des informations médicales : non-maîtrise de la langue française, réponses inadaptées ;
- grossesse avérée ou non exclue ;
- signes d'appel gynécologique : leucorrhées, prurit vulvaire ou vaginal ;
- cystites à répétition : $>$ ou $= 3$ épisodes dans les 12 derniers mois ;
- épisode de cystite non complètement résolue dans les 15 derniers jours ;
- anomalie fonctionnelle ou organique de l'arbre urinaire (uropathie, résidu vésical, reflux, lithiase, tumeur, geste chirurgical récent, endoscopique ou sondage...) ;
- immunodépression ou risque d'immunodépression dus à une pathologie (VIH) ou à un médicament (corticothérapie au long cours, chimiothérapie, immunosuppresseurs) ;
- port d'un cathéter veineux implanté ;
- insuffisance rénale sévère rapportée par la patiente ou débit de filtration glomérulaire (DFG) $< 30\text{mL/min/1,73m}^2$ selon CKD-EPI ;
- antibiothérapie en cours pour une autre pathologie ;
- prise de fluoroquinolones dans les 3 mois précédents (risque de sélection de germes résistants) ;
- doute du pharmacien.

Questions à poser dans le cadre de la vérification de l'éligibilité :

- quelles maladies ou interventions chirurgicales avez-vous ou avez-vous eues ?
- avez-vous des allergies (notamment aux pénicillines), des contre-indications ou des intolérances médicamenteuses ? Si oui, lesquelles ?
- des traitements médicamenteux vous sont-ils prescrits actuellement ? Si oui, lesquels ?
- un événement marquant de santé vous a-t-il affecté depuis un an ?
- souhaitez-vous me signaler un autre point concernant votre santé ?

La traçabilité sur la non-réalisation du test est faite.

(2) Recherche de signes de gravité :

- température mesurée par le pharmacien $> 38^{\circ}\text{C}$ ou $< 36^{\circ}\text{C}$;
- altération franche des constantes mesurées par le pharmacien : Pression Artérielle Systolique < 90 mm Hg ou Fréquence Cardiaque $> 110/\text{mn}$ ou fréquence Respiratoire $> 20/\text{mn}$.

(3) Informations complémentaires à communiquer à la patiente par le pharmacien :

1. Consulter rapidement un médecin si : apparition de nouveaux symptômes, apparition d'un critère de gravité (fièvre, symptômes évocateurs de pyélonéphrite, altération de l'état général) dans les 24 heures ou si persistance ou aggravation des symptômes malgré le traitement à 48 heures, présence de sang dans les urines après le traitement ou apparition de tout signe d'intolérance ou d'allergie au traitement ;
2. Prendre rendez-vous systématiquement avec un médecin en cas d'hématurie macroscopique ou autre anomalie détectée, même si l'épisode de cystite est résolu ;
3. Donner les conseils pour éviter les infections urinaires et leurs récurrences.