

La presque totalité  
des *cancers du col de l'utérus*  
**PEUT ÊTRE ÉVITÉE**



**AVEC UN DÉPISTAGE**  
*régulier*

*En général, un test est à réaliser*

DE 25 À 30 ANS  
TOUS LES 3 ANS

DE 30 À 65 ANS  
TOUS LES 5 ANS

- ✓ **SI VOUS AVEZ REÇU UNE GREFFE D'ORGANE**
- ✓ **SI VOUS AVEZ ÉTÉ EXPOSÉE AU DISTILBÈNE AVANT VOTRE NAISSANCE**
- ✓ **SI VOUS VIVEZ AVEC LE VIH**



*Le dépistage c'est différent*  
**+ SOUVENT ET + LONGTEMPS**



# Comment le dépistage prévient-il le cancer du col de l'utérus ?

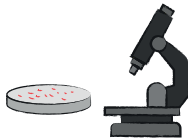
Le dépistage permet de découvrir des anomalies et de les surveiller : elles disparaissent le plus souvent spontanément.

Si nécessaire, elles seront traitées avant une aggravation, avant d'avoir eu le temps, en plusieurs années, de se transformer en cancer.

Deux tests de dépistage sont possibles à partir d'un prélèvement gynécologique :

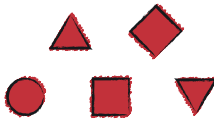
## 1 L'analyse des cellules (« frottis »)

Cela permet de repérer des anomalies (états précancéreux) qui comportent plusieurs niveaux de gravité.



## 2 Le test HPV

Le test HPV recherche des virus appelés Papillomavirus Humains (ou HPV), dont certains sont responsables de ces anomalies.

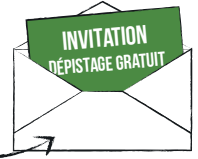


En général, un test est à réaliser

DE 25 À 30 ANS  
TOUS LES 3 ANS

DE 30 À 65 ANS  
TOUS LES 5 ANS

COMME PRÉVU AVEC LE NOUVEAU  
dépistage organisé



La surveillance est à maintenir :

- > même après vaccination contre les HPV
- > même après la ménopause
- > même si on n'a plus de rapports sexuels

### MAIS POUR

3 profils de femmes  
le dépistage c'est différent

**+ SOUVENT ET + LONGTEMPS**



Femme greffée



Femme exposée au distilbène

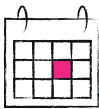


Femme vivant avec le VIH



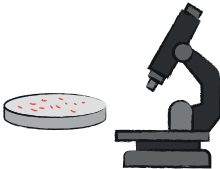
## Si vous avez reçu une greffe d'organe

Le traitement anti-rejet de la greffe abaisse vos défenses immunitaires. Sur le plan gynécologique, le risque d'anomalies liées aux virus HPV est accru. Elles peuvent se produire sur la vulve, le col, le vagin.



**Les recommandations actuelles sont un suivi gynécologique annuel avec :**

- un examen gynécologique avec attention particulière sur la vulve, le col et le vagin,
- un prélèvement pour une **analyse des cellules**, (associée éventuellement à un test HPV).



**Selon votre âge lors de la greffe, cette surveillance pourrait être débutée dès vos 21 ans. Elle est à poursuivre après 65 ans et en cas d'ablation de l'utérus.**

Références : Acuna SA, Lam W, Daly C et al. Cancer evaluation in the assessment of solid organ transplant candidates: A systematic review of clinical practice guidelines. *Transplant Rev (Orlando)*. 2018;32:29-35. doi: 10.1016/j.trre.2017.10.002. - Liao JB, Fisher CE, Madeleine MM. Gynecologic cancers and solid organ transplantation. *Am J Transplant*. 2019;19:1266-1277. doi: 10.1111/ajt.15292.

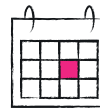


## Si vous avez été exposée avant votre naissance au Distilbène



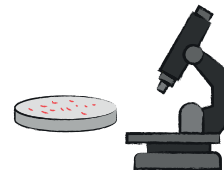
Le Distilbène (ou DES en abrégé) est un médicament prescrit aux femmes enceintes de 1950 à 1977 pour éviter des fausses-couches. Leurs filles, exposées avant la naissance, ont un risque accru :

- de lésions pré-cancéreuses du col ou du vagin
- d'un cancer particulier : l'Adénocarcinome à Cellules Claires - ou ACC - du col ou du vagin, non lié aux virus HPV.



**Les recommandations actuelles sont un suivi gynécologique annuel avec :**

- un examen gynécologique,
- un prélèvement pour une **analyse des cellules** avec, en plus des prélèvements habituels sur le col, un prélèvement au niveau du vagin.



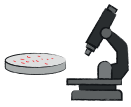
**Cette surveillance est à poursuivre après 65 ans, et en cas d'ablation de l'utérus.**

Références : ANSM : Complications liées à l'exposition in utero au diéthylstilbestrol (DES) Distilbène®, Stilboestrol-Borne® Actualisation 2011 - Distilbène (DES) 3 générations (Distilbène, Stilbestrol-Borne, Diethylstilbestrol) Guide Pratique pour les Professionnels de santé et les « familles DES » : à télécharger sur [www.des-france.org](http://www.des-france.org)



## Si vous vivez avec le VIH

Sur le plan gynécologique, le risque d'anomalies liées aux virus HPV est accru. Elles peuvent se produire notamment sur le col de l'utérus. Votre suivi médical doit donc être adapté.



- **une analyse des cellules** est réalisée lors du diagnostic du VIH, quels que soient votre âge et la date de votre dernier test.

- Si vous avez été contaminée au moment de votre naissance, la première analyse des cellules est à effectuer dans l'année qui suit le début de l'activité sexuelle.

- **Pendant 3 ans**, cette analyse de cellules est à réaliser **tous les ans**.

### Au bout de 3 analyses normales

- si vous êtes sous traitement antirétroviral, que la charge virale du VIH est contrôlée et que votre taux de CD4 est supérieur à  $500/\text{mm}^3$  : une analyse des cellules **tous les 3 ans** suffit.
- dans tous les autres cas, ce dépistage **annuel** reste nécessaire.

→ Cette surveillance est à poursuivre après 65 ans, et en cas d'ablation de l'utérus.

Comme pour toutes les femmes une consultation gynécologique annuelle est recommandée.

Référence : Prise en charge médicale des personnes vivant avec le VIH – Recommandations du groupe d'experts sous la direction du Pr Philippe Morlat et sous l'égide du CNS et de l'ANRS - Cancers (août 2017)

## En pratique

Prenez rendez-vous



- > avec un gynécologue ou un médecin généraliste
- > ou dans un centre réalisant les tests, tel qu'un centre de santé, de planification familiale...
- > votre médecin peut aussi vous adresser vers une sage-femme, un laboratoire d'analyse médicale...

### Comment cela se passe-t-il ?



Le prélèvement s'effectue en position gynécologique, en quelques minutes.

Il est ensuite analysé : quelques jours plus tard, si un contrôle ou d'autres examens sont nécessaires, votre médecin vous en informera, sinon vous recevrez les résultats directement.



*Comme pour toutes les femmes... cette surveillance est à maintenir :*

- > même après vaccination contre les HPV
- > même après la ménopause
- > même si on n'a plus de rapports sexuels

# Campagne initiée par des associations agréées en santé

## Pour les personnes greffées

Alliance du Cœur

[www.alliancecoeur.fr](http://www.alliancecoeur.fr)

France Greffes Cœur Poumons

[www.france-coeur-poumon.asso.fr](http://www.france-coeur-poumon.asso.fr)

France Rein

[www.francerein.org](http://www.francerein.org)

TRANSHEPATE

[www.transhepate.org](http://www.transhepate.org)

Vaincre la Mucoviscidose

[www.vaincrelamuco.org](http://www.vaincrelamuco.org)

## Pour les personnes concernées par le Distilbène (DES)

Réseau D.E.S. France

1052 rue de la Ferme de Carboué

40000 Mont de Marsan - 05 58 75 50 04

contact@des-france.org - [www.des-france.org](http://www.des-france.org)

## Pour les personnes vivant avec le VIH

AIDES

[www.aides.org](http://www.aides.org)

Campagne soutenue par



Société Française de Coloscopie  
et de Pathologie Cervico-Vaginale

DÉPISTAGE  
DESCANCERS  
Centre de coordination

Initialement réalisée en Nouvelle-Aquitaine avec le soutien financier de

